



**MEC-SETEC**

**INSTITUTO FEDERAL DE EDUCAÇÃO, CIÊNCIA E TECNOLOGIA SUL-RIO-GRANDENSE**

**Campi: Charqueadas, Passo Fundo, Pelotas, Pelotas-Visconde da Graça e Sapucaia do Sul.**

**CADERNO 3**

**Instruções**

Para a realização desta prova, você recebeu o Caderno 3 e um cartão de respostas.

Duração da prova do Caderno 3: 3 horas.

**CADERNO DE QUESTÕES**

1. Verifique se este caderno de questões contém 8 folhas: rascunho e 40 questões assim distribuídas:

Matemática .....Questões de nº 1 a 10

Física.....Questões de nº 11 a 20

História.....Questões de nº 21 a 26

Geografia .....Questões de nº 27 a 32

Língua Inglesa .....Questões de nº 33 a 40

2. Marque apenas UMA resposta para cada questão.  
3. Responda a todas as questões.  
4. Utilize a folha de rascunho para a realização de cálculos.

**CARTÃO DE RESPOSTAS**

5. Confira seus dados de identificação.  
6. Preencha o cartão de respostas com caneta de tinta azul ou preta.  
7. Tenha o cuidado de preencher todo o círculo indicador, sem ultrapassar seu contorno.  
8. Não rasure, dobre ou deforme seu cartão de respostas.  
9. Não haverá, em hipótese alguma, substituição do cartão de respostas.  
10. Assine seu nome com caneta esferográfica azul ou preta, limitando-se ao espaço reservado para tal.  
11. Comunique ao fiscal, antes do início da prova, qualquer irregularidade encontrada no material.

**NÃO SERÃO ACEITAS RECLAMAÇÕES POSTERIORES.**

**VESTIBULAR PARA OS CURSOS SUPERIORES – ANO 2013/VERÃO**



## MATEMÁTICA

**1.** Considere a função  $f: \mathbb{R} \rightarrow \mathbb{R}$ , definida por  $f(x) = \sqrt{x^2 - x - 6}$ . Afirma-se que seu domínio é o intervalo

- a)  $[-2; 3]$
- b)  $] - \infty; -2] \cup [3; +\infty[$
- c)  $[-3; 2]$
- d)  $] - \infty; -3] \cup [2; +\infty[$

**2.** O cálculo de juros compostos pode ser definido pela função exponencial  $J = C[(1 + i)^t - 1]$ , onde  $J$  é o valor dos juros,  $C$  é o capital inicial,  $i$  é a taxa de juro na forma unitária e  $t$  é o tempo, que deve ter a mesma unidade da taxa.

Supondo que uma instituição financeira pague juro a uma taxa de 0,78% ao mês, ao aplicar um capital de R\$ 8.500,00, o valor do juro acumulado, após um ano da aplicação, será de

- a) R\$ 66,30
- b) R\$ 663,00
- c) R\$ 830,63
- d) R\$ 12.433,61

**3.** Certo jogo de azar é composto por uma cartela numerada de 01 a 30, dos quais sete números serão sorteados. O jogador deve marcar sete números na cartela e, para ganhar o prêmio, é necessário acertar todos os números sorteados.

A probabilidade de ser um ganhador é de aproximadamente

- a)  $975 \times 10^{-13}$
- b)  $682 \times 10^{-12}$
- c)  $230 \times 10^{-9}$
- d)  $491 \times 10^{-9}$

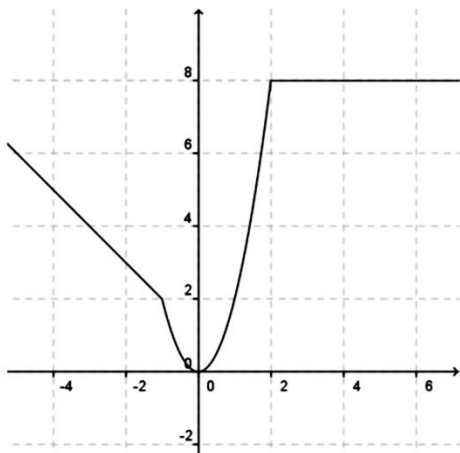
**4.** O volume de um corpo totalmente imerso em um recipiente contendo água pode ser medido através do volume de água deslocado.

Considere um recipiente cilíndrico de raio igual a 1m e altura de 150 cm, com água até a marca de 90 cm. Ao mergulhar, totalmente, um corpo nesse recipiente, 30 litros de água são deslocados para fora dele. O volume desse corpo, em  $m^3$ , é aproximadamente

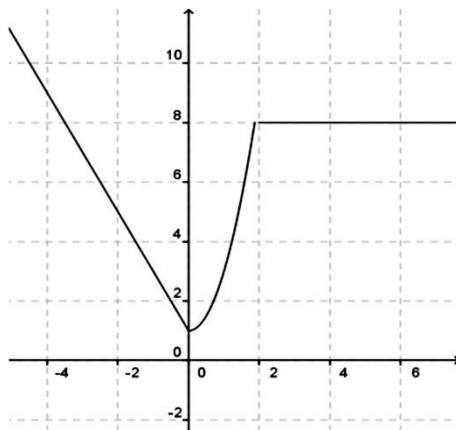
- a) 2,86
- b) 2,83
- c) 1,91
- d) 1,88

5. O gráfico que descreve a função  $f(x) = \begin{cases} -x + 1, & \text{se } x \leq -1 \\ 2x^2, & \text{se } -1 < x \leq 2 \\ 8, & \text{se } x > 2 \end{cases}$  é

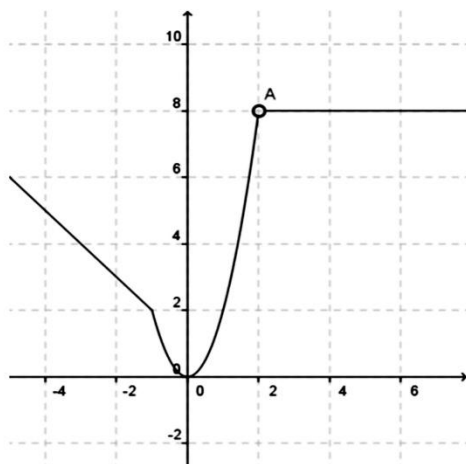
a) ✕



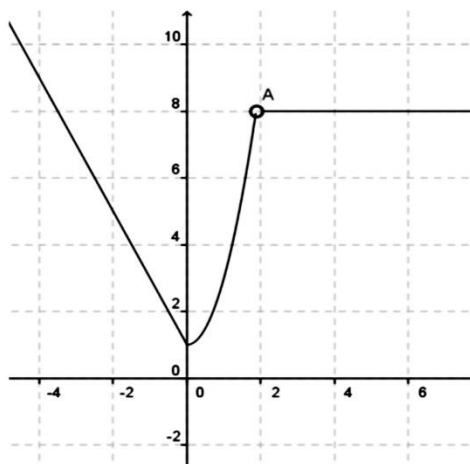
b) ✕



c) ✕



d) ✕



6. As retas  $r: y = \frac{5x-1}{2}$  e  $s: x + 3y - 7 = 0$  interceptam-se no ponto

- a)  $(13, -2)$
- b)  $(-\frac{4}{3}, \frac{17}{9})$
- c)  $(-1, \frac{8}{3})$
- d)  $(1, 2)$

7. Na compra por atacado, uma fábrica de camisetas fez a seguinte promoção:  
 Uma camiseta custa R\$ 10,00. Na compra de duas camisetas, a segunda ganha 1% de desconto. Na compra de três camisetas, a terceira ganha 1% de desconto sobre o preço da segunda. Na compra de quatro camisetas, a quarta ganha 1% de desconto sobre o preço da terceira. E assim por diante.

Uma pessoa que comprar 20 camisetas gastará

- a) R\$ 165,22
- b) R\$ 182,10
- c) R\$ 826,17
- d) R\$ 1.000,00

8. Na divisão do polinômio  $p(x) = x^4 - x^3 - 5x + 1$  pelo polinômio  $q(x) = x - 1$ , obtém-se resto

- a) -6
- b) -4
- c) 4
- d) 6

9. Sabendo que  $\text{sen} x = \frac{1}{2}$ , o valor da expressão  $\frac{\sec^2 x - 1}{\tan^2 x + 1}$  é

- a)  $\frac{1}{4}$
- b)  $\frac{9}{4}$
- c)  $\frac{1}{12}$
- d)  $\frac{3}{4}$

10. A tabela abaixo representa a distribuição de frequências das notas de 30 alunos de uma turma da Escola X.

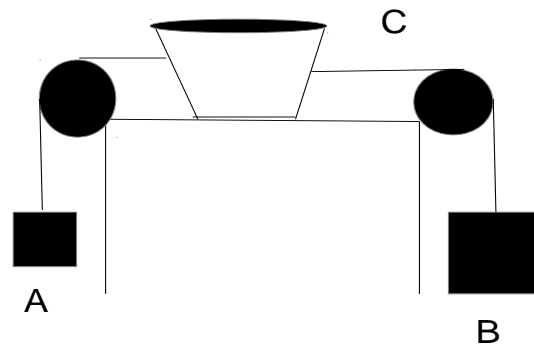
Notas	Frequência absoluta
4	5
5	4
6	4
8	3
9	6
10	8

A média aritmética, a moda e a mediana dos dados apresentados na tabela são, respectivamente,

- a) 7,4 - 10 - 8
- b) 7,0 - 10 - 8
- c) 7,4 - 10 - 7
- d) 7,0 - 10 - 7

## FÍSICA

**11.** O sistema da figura ao lado mostra um balde C sobre uma mesa, com duas massas penduradas. As massas dos corpos A e B e do balde C são, respectivamente, 2,0 kg, 5,0 kg e 1,0 kg. O coeficiente de atrito estático entre o balde e a mesa é de 0,50.



Considerando  $g = 10 \text{ m/s}^2$ , a mínima massa de areia que deve ser colocada no balde para que o sistema permaneça em repouso é, em quilogramas, de

- a) 6,0
- b) 5,0
- c) 7,0
- d) 3,0

**12.** João e Pedro, de mesmo peso, sobem do primeiro ao segundo andar de um shopping center. João utiliza uma escada rolante, sem subir degraus, enquanto Pedro sobe correndo, com velocidade de módulo constante, por uma rampa em caracol. Sabendo que as velocidades de Pedro e João têm o mesmo módulo no momento em que atingem o segundo andar, analise as afirmativas abaixo.

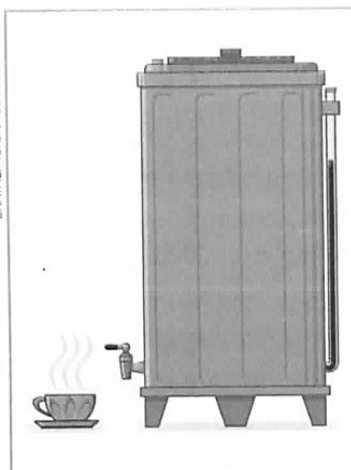
- I. O trabalho realizado pelos pesos dos dois garotos é igual.
- II. Pedro chega ao segundo andar com maior energia mecânica porque a rampa é um caminho mais longo.
- III. O trabalho total realizado, durante a subida, sobre os dois garotos é positivo.

Está(ão) correta(s) apenas a(s) afirmativa(s)

- a) I.
- b) III.
- c) I e II.
- d) II e III.

- 13.** Observe a máquina de café, vista por fora, na figura ao lado. O tubo externo transparente também contém café e permite saber a quantidade de café contida no cilindro interior da máquina.

REFERÊNCIA: WWW.BIBVIRT.FUTURO.USPBR/TEXTOS/EXATAS/FISICA/TC2000/20FIS.PDF



Máquina de café vista por fora. O tubo externo, transparente, também contém café.

Isso acontece porque

- a) as quantidades de café contidas no tubo e no interior da máquina são iguais pois exercem a mesma pressão sobre as respectivas bases.
- b) o nível do café sobe no tubo externo à medida que desce no interior da máquina, para manter o equilíbrio hidrostático.
- c) os níveis de café no interior da máquina e no tubo externo permanecem iguais pois as pressões sobre as respectivas bases devem ser iguais.
- d) as quantidades de café contidas na máquina e no tubo externo são diretamente proporcionais às áreas das bases devido às forças exercidas sobre os respectivos fundos serem iguais.

- 14.** Dois corpos, A e B, de mesma capacidade térmica, absorvem iguais quantidades de calor.

Em relação à(s) variação(ões) de temperatura(s) sofrida(s) pelos corpos A e B, é correto afirmar que

- a) são iguais, independente das suas massas.
- b) é maior para o corpo de menor massa.
- c) é maior para o corpo de maior calor específico.
- d) serão iguais se os calores específicos forem iguais.

- 15.** Nos espetáculos de patinação sobre o gelo, o patinador deixa um rastro de água líquida ao fazer seus movimentos. Essa água volta a congelar em seguida.

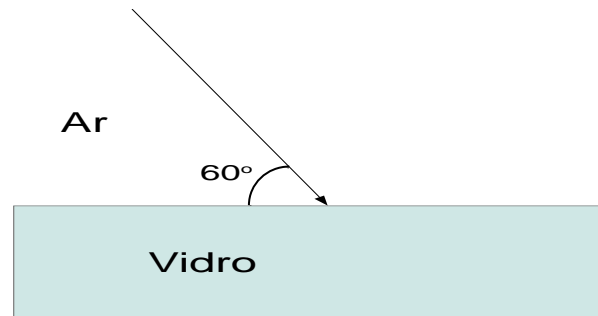
Isso ocorre porque

- a) a lâmina dos patins risca o gelo, provocando seu aquecimento e fusão.
- b) o aumento da pressão causado pela lâmina dos patins faz diminuir a temperatura de fusão do gelo sob a lâmina.
- c) a força exercida pela lâmina dos patins sobre o gelo eleva sua temperatura de fusão.
- d) o gelo é aquecido pelo atrito e seu calor latente de fusão diminui.

**16.** Quando uma onda sonora, que se propaga inicialmente no ar, penetra na água e passa a propagar-se nela, verifica-se que

- a) sua velocidade de propagação aumenta, mas sua frequência não se altera.
- b) sua frequência diminui e sua amplitude aumenta.
- c) sua velocidade de propagação e sua frequência aumentam.
- d) suas características físicas não se alteram.

**17.** Um raio de luz monocromática, propagando-se no ar, incide sobre a superfície de uma lâmina de vidro e passa a propagar-se nela. O índice de refração absoluto do vidro é 1,5 e o do ar é 1,0.



Considerando a velocidade da luz igual a 300.000 km/s, é correto afirmar que a velocidade da luz no vidro e o ângulo de refração valem, respectivamente,

- a) 300.000 km/s e 35,3°
- b) 3000.000 km/s e 19,5°
- c) 200.000 km/s e 35,3°
- d) 200.000 km/s e 19,5°

**18.** Um aluno, solicitado por seu professor de física a fazer afirmações sobre força, campo e potencial elétricos, diz: "Se, em uma região do espaço, o potencial elétrico é o mesmo em todos os pontos, não existe campo elétrico nessa região e nenhuma força eletrostática atuará sobre uma carga de prova ali colocada". Por outro lado, se existir um campo elétrico uniforme em uma região, não haverá diferença de potencial entre dois pontos que estejam sobre a mesma linha de força, mas uma carga positiva ficará sujeita a uma força no mesmo sentido do vetor campo elétrico".

O professor aponta, então, um erro cometido pelo aluno quando este afirma que

- a) em uma região onde o potencial é o mesmo em todos os pontos, o campo elétrico é nulo.
- b) em uma região onde o campo elétrico é nulo, nenhuma força elétrica atua sobre uma carga de prova ali colocada.
- c) entre dois pontos que estejam sobre a mesma linha de força de um campo elétrico uniforme não haverá diferença de potencial.
- d) em uma carga positiva colocada em um campo elétrico uniforme, atua uma força no mesmo sentido do vetor campo elétrico.

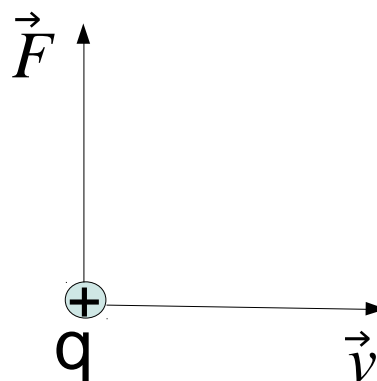


19. Um circuito elétrico de corrente contínua é composto de um motor de 120 W, sete lâmpadas de 15W e um resistor de 75W, todos ligados em paralelo. O circuito é alimentado por uma bateria de 12 V e protegido por um fusível ligado em série com a bateria.

Para que seja possível o funcionamento simultâneo de todos os componentes do circuito, o fusível utilizado deve ser, no mínimo, de

- a) 10 A.
- b) 15 A.
- c) 20 A.
- d) 25 A.

20. Uma carga de prova positiva animada de velocidade  $\vec{v}$  é lançada em uma região, onde não há campo elétrico, para testar se nela existe campo magnético. Observa-se que a carga sofre a ação de uma força  $\vec{F}$ , que altera a direção de sua velocidade.



Então, é correto afirmar que, no ponto mostrado na figura,

- a) não existe campo magnético porque a força por ele exercida deve ter a mesma direção da velocidade da carga de prova.
- b) existe um campo magnético cujo vetor indução é normal ao plano que contém os vetores  $\vec{v}$  e  $\vec{F}$  e penetra no plano.
- c) existe um campo magnético cujo vetor indução tem a mesma direção da força  $\vec{F}$ .
- d) existe um campo magnético cujo vetor indução tem a mesma direção de  $\vec{v}$ .

## HISTÓRIA

21. O trono real não é o trono de um homem, mas o trono do próprio Deus (...). Os reis são deuses e participam de alguma maneira da independência divina. (...) o rei vê de mais longe e de mais alto; deve acreditar-se que ele vê melhor e deve obedecer-se-lhe sem murmurar, pois o murmúrio é uma disposição para a sedição.

Jackes-Bénigne Bossuet, bispo de Meaux, 1627-1704. "Política tirada da sagrada escritura", publicada postumamente. In: FREITAS, Gustavo de. *900 textos e documentos de História*. Lisboa, Plátano, 1976. v. II. P. 201.

A teoria política expressa no fragmento acima corresponde ao

- a) poder real durante o feudalismo medieval justificado pelo clericalismo.
- b) despotismo esclarecido impulsionado pelas revoluções burguesas.
- c) absolutismo monárquico da Idade Moderna embasado no teocentrismo.
- d) governo democrático como alternativa para a crise do Antigo Regime.

**22.** É um ser que só anda a pé, que absolutamente não tem milhões, como todos vós quereis ter; nenhum castelo, nenhum criado para servi-lo, e que mora com sua mulher e seus filhos, quando os tem, num quarto ou quinto andares. Ele é útil porque (...) sabe forjar, serrar, polir e fazer telhados, sapatos e derramar até a última gota de sangue para salvar a República.

OSTERMANN, Nilse Wink & KUNKE, Iole Carreta. Às armas, cidadãos! A França revolucionária (1789-1799). São Paulo, Atual, 1995. p. 69

A descrição de um grupo social feita por um autor anônimo da época da Revolução Francesa diz respeito

- a) à pequena burguesia, organizada em torno do partido da montanha.
- b) à nobreza provincial, que relegada a um segundo plano, adere à Revolução.
- c) aos camponeses que compunham a maioria da população explorada na França.
- d) aos *sans-culotes*, populares de Paris, que apoiavam os Jacobinos.

**23.** (...) Caíram as possessões britânicas de Hong Kong, na China, e de Cingapura, na Malásia. Caíram as Índias Orientais Holandesas, toda a Birmânia e quase todo o arquipélago das Filipinas, administrado pelos norte-americanos desde o começo do século. Manila rendeu-se no começo de janeiro de 1942, e em fevereiro o presidente Roosevelt ordenou que o comandante militar norte-americano, o general Douglas MacArthur, deixasse o arquipélago. (...)

CHIARETTI, Marco. A Segunda Guerra Mundial. p. 35

O fragmento acima refere-se às ações do Eixo durante a Segunda Guerra, destacando as ações imperialistas

- a) da Alemanha que aproveitava o enfraquecimento dos EUA, após o ataque japonês a Peral Harbor.
- b) do Japão que tinha grande interesse nas colônias européias situadas no Extremo Oriente.
- c) da URSS que apoiava a expansão comunista na Ásia a partir da Revolução de Mao Tsé Tung.
- d) da Itália de Mussolini que, com o apoio da Alemanha, expandia seus interesses para o Pacífico.

**24.** Em 1934, Getúlio Vargas criou o Departamento de Propaganda e Difusão Cultural junto ao Ministério da Justiça, esvaziando o Ministério da Educação não só da propaganda, mas também do rádio e do cinema. A decisão tinha como objetivo colocar os meios de comunicação de massa a serviço direto do Poder Executivo (...). Este foi o embrião do DIP (...).

CAPELATO, Maria Helena. Propaganda política e controle dos meios de comunicação. In: PANDOLFI, Dulce (Org.). Repensando o Estado Novo. Rio de Janeiro: Ed. FGV, 1999. p. 172.

A respeito do Departamento de Imprensa e Propaganda (DIP), afirma-se que

- a) tinha nítida inspiração nazista e estava voltado para a censura e produção da propaganda ideológica do Estado Novo.
- b) seguia critérios rígidos de controle sobre a produção cultural visando divulgar os ideais democráticos do governo.
- c) dedicava-se a promover a cidadania e o debate político através da imposição do programa a "Hora do Brasil".
- d) representava a voz oficial do governo para fazer frente aos jornais de oposição como a Tribuna da Imprensa, de Carlos Lacerda.

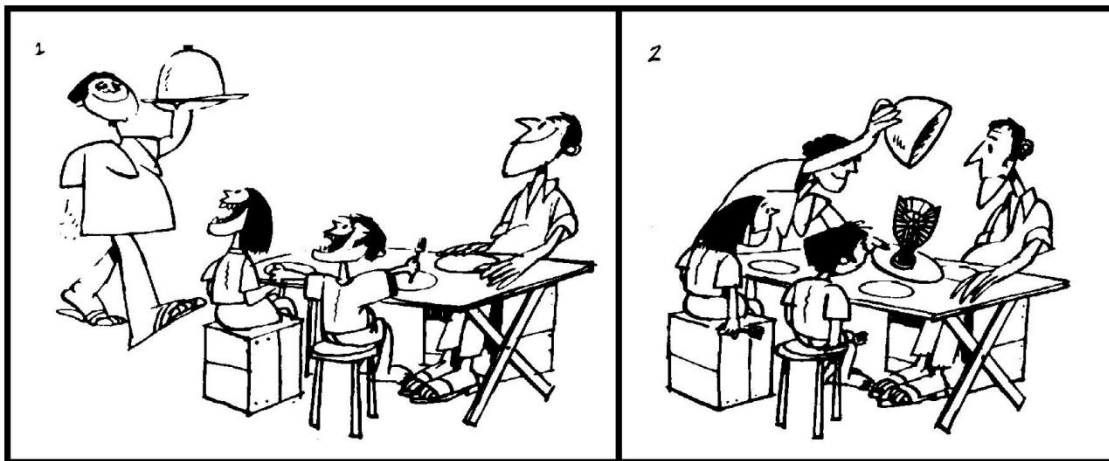
25. A *glasnost*, a crítica e a autocritica não são uma nova campanha. Foram proclamadas e devem se tornar uma norma no modo de vida soviético. Nenhuma mudança radical é possível sem ela. Não há democracia e nem pode haver sem *glasnost*. E não há nenhum socialismo nos dias de hoje, nem pode haver, sem democracia.

GORBATCHEV, Mikhail. *Perestroika: novas idéias para meu país e o mundo*. São Paulo: Nova cultural, 1987. p. 88.

Em meio à crise do chamado Socialismo Real no final do século XX, o ex-dirigente soviético sustentava que

- a) a prática totalitarista é própria dos regimes socialistas.
- b) a transparência política comprometia as reformas socialistas.
- c) a adoção da democracia é incompatível com o socialismo.
- d) a continuidade do socialismo dependia da abertura política.

26. Observe:



*Almanaque do Ziraldo*

<http://lemad.fflch.usp.br/node/386> Acesso em 19/09/2012

A charge acima feita pelo cartunista Ziraldo se refere a um aspecto do período da ditadura cívico-militar de 1964-1985, que é

- a) a utilização ufanista por parte do governo das conquistas esportivas visando desviar a atenção dos graves problemas sociais do país.
- b) o contentamento da população com o milagre econômico que se refletia na melhoria das condições de vida da população brasileira.
- c) a crítica ao desempenho esportivo e econômico do país durante o governo do General Médici, o que motivou a ampliação da censura.
- d) o desenvolvimento social e econômico do país refletido na maior distribuição de renda e na conquista do campeonato mundial de futebol.

## GEOGRAFIA

**27.** “[...] o mundo passou a ter uma nova correlação de forças políticas, econômicas, sociais e culturais. De um mundo relativamente multipolar, modificou-se para um sistema no qual apenas duas potências manteriam a hegemonia planetária: os Estados Unidos da América do Norte (EUA) e a União das Repúblicas Socialistas Soviéticas (URSS).”

(DOMINGOS, C. S. M. O Brasil e a URSS na Guerra Fria: a Política Externa Independente na imprensa gaúcha. Porto Alegre: Suliani letra & Vida Editora, 2010. p.29)

A que tenso conflito ideológico o texto faz referência?

- a) Guerra Fria.
- b) Guerra do Golfo.
- c) Guerra do Vietnã.
- d) Guerra das Coréias.

**28.** “Se o homem abandonasse todos os ecossistemas cultivados do planeta, estes retornariam rapidamente a um estado de natureza próximo daquele no qual ele se encontrava há 10 mil anos. As plantas cultivadas e os animais domésticos seriam encobertos por uma vegetação e por uma fauna selvagem infinitamente mais poderosa que hoje.”

(MAZOYER, M. ROUDART, L. História das Agriculturas no Mundo: do Neolítico à crise contemporânea. São Paulo: UNESP, 2010, p.41)

O texto faz referência à prática da modalidade de sustentabilidade

- a) holística.
- b) racionalista.
- c) preservacionista.
- d) conservacionista.

**29.** “[...] a criminalidade e a violência social atingem níveis alarmantes [...] na Argentina, Bolívia, Venezuela, Haiti, México e outros países, como resposta à brusca deterioração das condições de vida. [...]. Na América Latina, como, aliás, em todos os outros continentes, crescem as áreas fora de qualquer controle institucional.”

(VIZENTINI, P. F. A Nova Ordem Global: Relações Internacionais do Século 20. 2ª ed. Porto Alegre: Editora Universidade/UFRGS, 1999. p.61.)

O texto aponta para a questão em que o Estado

- a) mostra-se capaz de gerenciar situações de ordem social internas aos seus domínios.
- b) apresenta como objetivo principal a resolução de problemas meramente econômicos.
- c) demonstra organização e gerenciamento de temas inerentes ao seu espaço de domínio.
- d) encontra dificuldades em enfrentar as máfias que se mostram cada vez mais organizadas.

**30.** “[...] nas últimas décadas, tem ocorrido no Brasil uma rápida expansão das culturas de produtos agrícolas para a exportação (café, cana-de-açúcar, soja, laranja, etc), quase sempre em detrimento daqueles produtos alimentícios destinados ao mercado interno (arroz, feijão, mandioca, etc), produtos estes que deveriam servir ao consumo da população brasileira.”

(OLIVEIRA, A. U. de. A Geografia Agrária e as Transformações Territoriais Recentes no Campo Brasileiro. In: CARLOS, A. F. A. (Org.). Novos Caminhos da Geografia. São Paulo: Editora Contexto, 2005. p.77.)

O texto revela a questão da dupla face da agricultura brasileira, que corresponde à modernização da agricultura

- a) familiar em prol da agricultura de subsistência.
- b) patronal em detrimento da agricultura familiar.
- c) itinerante em benefício da população brasileira.
- d) empresarial voltada ao consumo interno no país.

**31.** Leia os textos I e II atentamente.

Texto I

“As guerras e a fome apareceriam, no limite de certas concepções, como a redução natural e necessária de povos e camadas atrasados.”

(DAMIANI, A. **População e Geografia**. São Paulo: Contexto, 2009, p.22)

Texto II

“Alguns países pobres apresentaram o argumento de que a pobreza erradicada, o desenvolvimento, é o melhor anticoncepcional.”

(DAMIANI, A. **População e Geografia**. São Paulo: Contexto, 2009, p.27)

A fundamentação teórica que embasa os textos acima é

- a) Keynesiana, no primeiro e liberal, no segundo.
- b) Marxista, no primeiro e pragmática, no segundo.
- c) Weberiana, no primeiro e dogmática, no segundo.
- d) Malthusiana, no primeiro e reformista, no segundo.

**32.** “[...] a crosta terrestre está para a Terra na mesma proporção que a casca de um ovo está para o ovo. O ovo tem a casca, que apesar de rígida é muito pouco espessa, mas extremamente necessária. A clara e a gema do ovo podem ser comparadas às camadas internas da terra, (...).”

(ROSS, J. L. S. (org.) Geografia do Brasil. São Paulo: Editora da Universidade de São Paulo, 2009. p. 20)

Segundo o raciocínio apresentado no texto, a clara e a gema do ovo fazem referência, respectivamente, a quais camadas do interior da Terra?

- a) Dorsal e Nife.
- b) Manto e Núcleo.
- c) Talude e Crosta.
- d) Astenosfera e Sial.

Leia o texto 1 para responder as questões 33 a 35.

**Texto 01**

Bringing more humor and laughter into your life

Laughter is your birthright, a natural part of life that is innate and inborn. Infants begin smiling during the first weeks of life and laugh out loud within months of being born. Even if you did not grow up in a household where laughter was a common sound, you can learn to laugh at any stage of life.

Begin by setting aside special times to seek out humor and laughter, as you might with working out, and build from there. Eventually, you'll want to incorporate humor and laughter into the fabric of your life, finding it naturally in everything you do.

Here are some ways to start:

- *Smile.* Smiling is the beginning of laughter. Like laughter, it's contagious. Pioneers in "laugh therapy," find it's possible to laugh without even experiencing a funny event. The same holds for smiling. When you look at someone or see something even mildly pleasing, practice smiling.
- *Count your blessings.* Literally make a list. The simple act of considering the good things in your life will distance you from negative thoughts that are a barrier to humor and laughter. When you're in a state of sadness, you have further to travel to get to humor and laughter.
- *When you hear laughter, move toward it.* Sometimes humor and laughter are private, a shared joke among a small group, but usually not. More often, people are very happy to share something funny because it gives them an opportunity to laugh again and feed off the humor you find in it. When you hear laughter, seek it out and ask, "What's funny?"
- *Spend time with fun, playful people.* These are people who laugh easily—both at themselves and at life's absurdities—and who routinely find the humor in everyday events. Their playful point of view and laughter are contagious.
- *Bring humor into conversations.* Ask people, "What's the funniest thing that happened to you today? This week? In your life?"

Disponível em: < [http://www.helpguide.org/life/humor\\_laughter\\_health.htm](http://www.helpguide.org/life/humor_laughter_health.htm). Acesso em 17/09/2012.> (Adaptado). Acesso em: 17 set. 2012.

**33.** De acordo com o texto, é correto afirmar que as pessoas

- a) têm dificuldade para rir não só delas mesmas, mas também dos absurdos da vida.
- b) podem rir sem necessariamente terem se envolvido em uma situação engraçada.
- c) aprendem a rir em qualquer estágio da vida, mas para isso devem ter crescido em um ambiente onde o riso tenha sido um som corriqueiro.
- d) contentam-se frequentemente em compartilhar algo engraçado porque isso lhes dá a oportunidade de rirem dos absurdos da vida.

34. Para o autor do texto, uma das maneiras de trazer humor e riso para a vida é

- a) passar mais tempo jogando com pessoas divertidas.
- b) quantificar as bênçãos recebidas.
- c) conversar com humoristas.
- d) ouvir o riso e seguir em direção a ele.

35. Na frase "...Smiling is the beginning of laughter...", as palavras sublinhadas são, respectivamente,

- a) verbo / verbo.
- b) substantivo / substantivo.
- c) verbo / substantivo.
- d) substantivo / verbo.

Leia o texto 02 para responder às questões de 36 a 38.

### Texto 02



#### Disposable phone

Cell phones are supposed to make our lives easier. So why do wireless companies keep packing **them** with pricey extras—like color screens, Web browsers, games and e-mail—that most people don't need? Now several companies are developing stripped-down, single-use models targeted for casual users who just want to take a cell phone on vacation or stash one with **their** emergency flashlight. One of the first to market will be the Hop-On Wireless (shown here) priced at \$30 for 30 min. of talk time. To keep costs down, the device (about the size of a deck of cards) contains only a quarter of the components found in a typical cell phone. It doesn't take incoming calls, and there's no keypad or display. Instead, users plug in an earpiece (included) and speak the number aloud; voice-recognition technology converts the sounds into digits and places the call. To activate the phone, users simply push the green call button. Color-coded lights indicate when the 30 min. of prepaid talk time is running low (yellow) or out (red). The lithium-ion batteries will last for up to two years, so your minutes will probably run out before your batteries do.

Disponível em:  
<[http://www.time.com/time/specials/packages/article/0,28804,1936165\\_1936254\\_1936629,00.html](http://www.time.com/time/specials/packages/article/0,28804,1936165_1936254_1936629,00.html)> Acesso em 17/09/ 2012.

**36.** De acordo com o texto, o dispositivo Hop-On Wireless

- a) mostra uma luz amarela no visor quando a bateria precisa ser recarregada.
- b) apresenta tecnologia de reconhecimento de voz e teclas de discagem.
- c) não recebe ligações oriundas de outros aparelhos.
- d) possui mais componentes que um aparelho celular convencional.

**37.** O dispositivo Hop-On Wireless possui uma bateria que pode

- a) durar por um período maior que dois anos.
- b) ter durabilidade proporcional ao tempo de conversação.
- c) ser recarregada quando aparecer uma luz vermelha no display.
- d) durar por um período de até dois anos.

**38.** As palavras "them" e "their", destacadas no texto, referem-se, respectivamente a,

- a) wireless companies e models.
- b) cell phones e casual users.
- c) casual users e cell phones.
- d) wireless companies e casual users.

Leia o Texto 03 para responder às questões de 39 e 40.

### Texto 03



Disponível em: < <http://www.terry.ubc.ca/2009/10/20/science-literature-and-the-nature-of-happiness/> > Acesso em 19/09/2012.



**39.**A melhor definição para a palavra "pretend", de acordo com o contexto, é

- a) finja.
- b) pretenda.
- c) imagine.
- d) acredite.

**40.**A estrutura gramatical "If you could wish for anything, what would it be?" é a mesma utilizada em

- a) If you were an animal, what animal you would be?
- b) If you could do anything in the world, what you would do?
- c) If you can think of a good solution, what would it be?
- d) If you could buy anything in the world, what you will buy?



## **FOLHA DE RASCUNHO**